

TurboNews

TN2014-TecDoc Angaben

01.02.2014
Seite 1 von 2

Vor Einbau Typenschilder vergleichen!

Prüfen Sie **DRINGEND** die Ausführungsnummer des Typenschildes des Ihnen vorliegenden Turboladers mit der des alten Turboladers auf Übereinstimmung.

Diese Info muss zwingend beachtet werden!

Sehr geehrte Handelspartner
Sehr geehrte Werkstattkunden

Seit vielen Jahren hinterlegen wir unsere Produktinformationen in der TecDoc. Beim Erstellen der Produkt-Fahrzeugverknüpfungen lassen wir ein Höchstmaß an Sorgfalt walten.

Dennoch ist es generell notwendig, dass in der Werkstatt - vor Einbau eines Turboladers - noch einmal das Typenschild eines alten, defekten und zu ersetzenden Turboladers mit dem des neuen Aggregates verglichen wird.

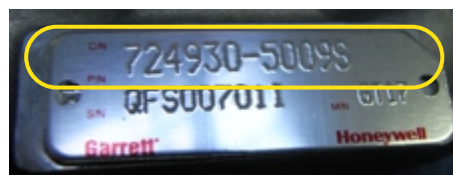
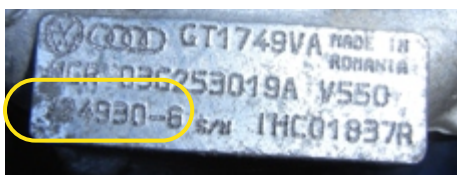
In einigen, zwar sehr selten vorkommenden Fällen, kann es z.B. sein, dass neben dem/den von uns in der TecDoc genannten Typs/Typen noch ein weiterer Turbolader-Typ seitens des Fahrzeugherstellers verbaut wurde.

Insbesondere bezüglich eines drohenden Verlustes der Betriebserlaubnis ist es aber wichtig - auch im Falle von Anschlussgleichheit - keine Vermischung unterschiedlicher Turbolader-Typen zuzulassen.

Aus diesem Grund weisen wir hiermit noch einmal auf diesen Punkt (aktuell 03) unserer Einbauvorschriften hin: **Prüfen Sie DRINGEND die Ausführungsnummer des Typenschildes des Ihnen vorliegenden Turboladers mit der des alten Turboladers auf Übereinstimmung.**

Sie haben zudem, vorab zur Auswahl des richtigen Laders, auch die Möglichkeit Ihr Turbolader-Altteil mit den von uns in der TecDoc geführten Vergleichsnummern vorzuprüfen. Wichtig bleibt die abschließende Prüfung vor Einbau!

Beispiel: Altteil (links) und Neulader (rechts) zeigen die gleiche Honeywell Basis Nr. 724930. Die nach dem Bindestrich stehenden Nummern unterscheiden sich deshalb, weil im Aftersales z.B. eine „-6“ in „-5006S“ umbenannt ist und in diesem Fall mit „5009S“ eine neuere, verbesserte Version geliefert wird. Weicht die Basis-Nr. ab, bitten wir Sie sich telefonisch rück zu versichern!



Schlütter Turbolader GmbH
Belgische Allee 57a
53842 Troisdorf
Telefon: (02241)25052-0
Telefax: (02241)25052-99

Internet Homepages
www.turbolader.com
www.proturbo.eu
www.turbomeister.de
www.turbo-hilfe.de

E-Mail Adresse:
TurboNews@turbolader.com

Bankverbindungen:
Deutsche Bank AG Suhl
BLZ 82070000
Kto.-Nr. 4640538

Kölner Bank eG
BLZ 37160087
Kto.-Nr. 687983009

Geschäftsführer:
Ralf Clemens
Jutta Clemens

Eingetragen beim
Amtsgericht Siegburg
HRB Nr. 10239

Umsatzsteuer-Ident-Nr.
DE 150937507



proturbo
concept
contra Turbo-Ausfall

TurboMeister
Schulungskonzepte

Telefon-Hotline (02241) 250520

TurboNews

TN2014-TecDoc Angaben

01.02.2014
 Seite 2 von 2

Vor Einbau Typenschilder vergleichen!

Prüfen Sie **DRINGEND** die Ausführungsnummer des Typenschildes des Ihnen vorliegenden Turboladers mit der des alten Turboladers auf Übereinstimmung.

Diese Info muss zwingend beachtet werden!

Da die Hersteller Honeywell (Garrett) und BorgWarner (KKK und Schwitzer) Ihre Artikel im Aftermarket leicht verändert zum OEM Bereich darstellen, möchten wir Ihnen nachstehend einige „Lese“-Beispiele zeigen.

Honeywell (Garrett)

Hier werden die der Basis-Artikel-Nr folgenden Dash No. (hinter dem Bindestrich) im Aftermarket immer als 5000er Nummern mit dem Buchstaben „S“ anhängend dargestellt.

Artikel-Nr. OE Schreibweise	Basis Nummer	Dash Nummer	Artikel-Nr. Aftermarket Schreibweise
713673-2 oder 713673-0003 oder 713673-6	713673	-2 oder -3 oder -6	713673-5006S

Die Dash-Nummern werden immer aufsteigend vergeben; -6 oder **5006S** ist in diesem Fall gegenüber -2 oder -3 ein **neuerer Baustand**

BorgWarner (KKK)

hier müssen Baureihe und Ausführung übereinstimmen., wobei die Baureihen entweder als Zahlenkombination, oder als Buchstabe mit Zahl auf dem OE-Typenschild angegeben sein können.

Artikel-Nr. OE Schreibweise	Baureihe	Ausführung	Artikel-Nr. Aftermarket Schreibweise
5303 970 0006 oder K03-006	K 03	0006	5303 988 0006 5303 990 0006
BV39-0020 oder 5439 970 0020	BV 39	0020	5439 988 0020 5439 990 0020

Die Mittelnummer lässt erkennen, ob es sich um ein Neuteil, oder einen regenerierten Turbolader handelt.

970 = Neu OE / **988** = Neu Aftersales, / **990** = Werksinstandgesetzt

In den wenigen Fällen, bei denen bei einem Fahrzeug einmal zwei unterschiedliche Hersteller zugelassen sind, wird es zwangsläufig dazu kommen, dass Sie eine Abweichung im Vergleich beider Typenschilder erkennen. In einem solchen Fall gilt: **Sollten Sie sich unsicher sein, bzw. einmal der Meinung sein eine Abweichung zu entdecken, so rufen Sie uns bitte kurz an. Wir helfen Ihnen sehr gerne und schnell!**

Telefon-Hotline (02241) 250520

Schlütter Turbolader GmbH
 Belgische Allee 57a
 53842 Troisdorf
 Telefon: (02241)25052-0
 Telefax: (02241)25052-99

Internet Homepages
www.turbolader.com
www.proturbo.eu
www.turbomeister.de
www.turbo-hilfe.de

E-Mail Adresse:
TurboNews@turbolader.com

Bankverbindungen:
 Deutsche Bank AG Suhl
 BLZ 82070000
 Kto.-Nr. 4640538

Kölner Bank eG
 BLZ 37160087
 Kto.-Nr. 687983009

Geschäftsführer:
 Ralf Clemens
 Jutta Clemens

Eingetragen beim
 Amtsgericht Siegburg
 HRB Nr. 10239

Umsatzsteuer-Ident-Nr.
 DE 150937507



proturbo
concept
 contra Turbo-Ausfall

TurboMeister
 Schulungskonzepte