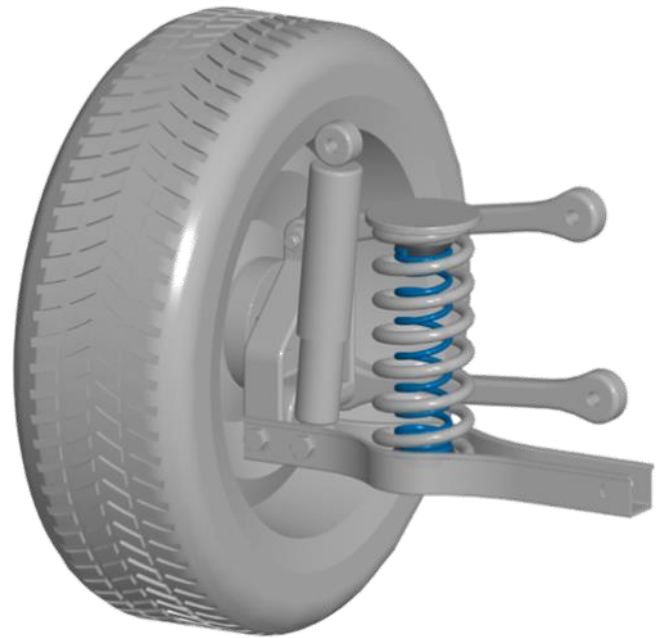


**HV-016025**

Rover 75

**MAX COMFORT.  
MAX CONTROL.  
MAX SAFETY.**



**NL** Montage handleiding

**EN** Fitting instructions

**DE** Einbau Anleitung

**FR** Guide d'installation



Suspension  
Systems



# Notice

## NL

1. Monteer originele delen van de auto volgens voorschriften in het werkplaats-handboek.
2. Controleer na de montage of de MAD veer voldoende voorspanning heeft.
3. Bescherm metalen delen met een corrosie-werende coating.
4. Stel de koplamphoogte en indien aanwezig het camera en / of radarsysteem opnieuw af.
5. Bij een multi-link wielophanging is het raadzaam opnieuw uit te lijnen.
6. Op de volgende pagina vindt u de QR codes en URL's om de betreffende documenten van deze set te downloaden

## EN

1. Mount original parts of the car as specified in the workshop manual.
2. After mounting, check that the MAD spring has enough pre-tension.
3. Protect metal parts with an anticorrosive coating.
4. Readjust the headlights, and the camera and/or radar system if present.
5. With multi-link suspension, we recommend realigning.
6. On the following page you will find the QR codes and URLs to download the relevant documents of this set

## DE

1. Montieren Sie Originalteile des Autos gemäß den Anweisungen im Werkstatthandbuch.
2. Überprüfen Sie nach der Montage, ob die MAD-Feder ausreichend Vorspannung hat.
3. Schützen Sie Metallteile mit einer korrosionsbeständigen Beschichtung.
4. Stellen Sie die Scheinwerferhöhe und, falls vorhanden, die Kamera und/oder das Radarsystem erneut ein.
5. Bei einer Mehrlenker-Radaufhängung empfiehlt es sich, diese erneut auszurichten.
6. Auf der folgenden Seite finden Sie die QR-Codes und URLs zum Herunterladen der relevanten Dokumente dieses Sets

## FR

1. Installez les pièces d'origine du véhicule comme indiqué dans le manuel d'atelier.
2. Après l'installation, vérifiez que les ressorts MAD soient suffisamment sous pression.
3. Protégez les pièces métalliques avec un revêtement résistant à la corrosion.
4. Réglez à nouveau la hauteur des phares et le système de caméra et/ou de radar, le cas échéant.
5. Dans le cas d'une suspension multi-bras, il est conseillé de refaire la géométrie.
6. Sur la page suivante, vous trouverez les QR codes et les URL permettant de télécharger les documents.



## Notice



<https://mad-automotive.com/documents/VH0120602.pdf>



<https://mad-automotive.com/documents/9901.pdf>

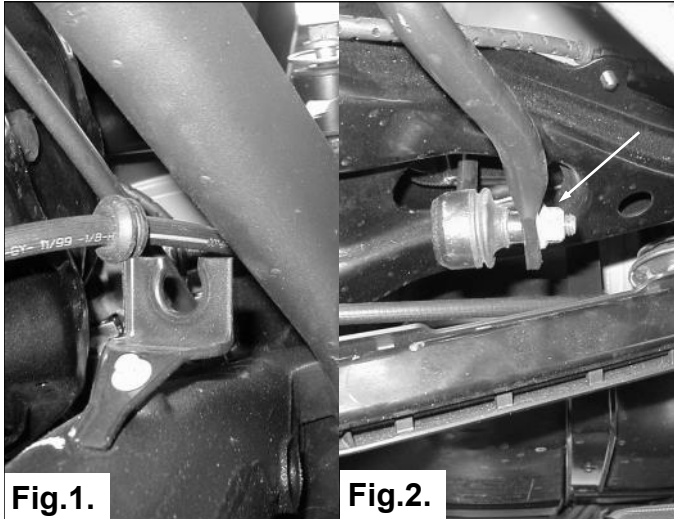


Fig.1.

Fig.2.

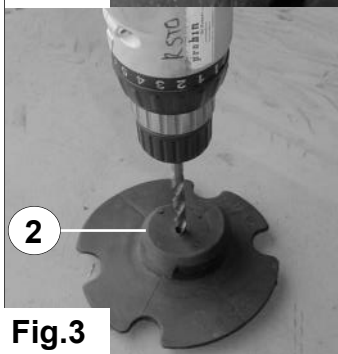


Fig.3

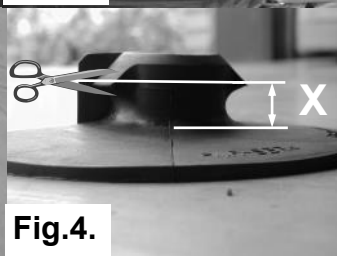


Fig.4.

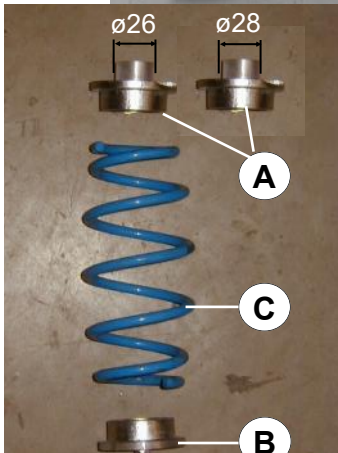


Fig.6.

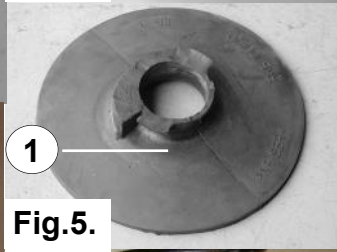


Fig.5.

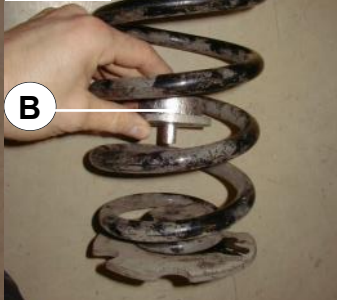


Fig.7.

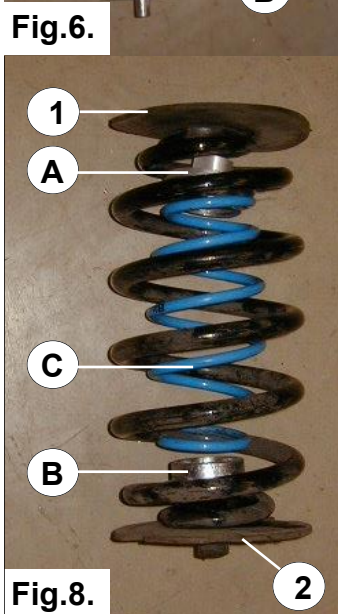


Fig.8.

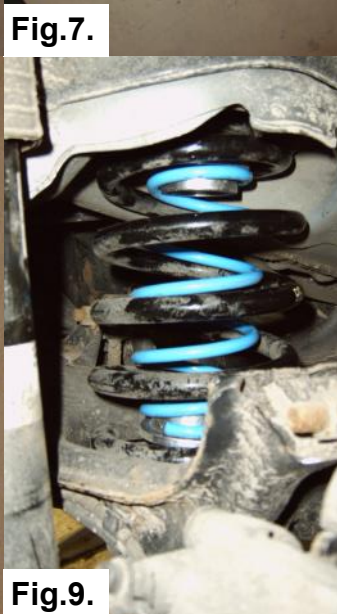


Fig.9.

## NL

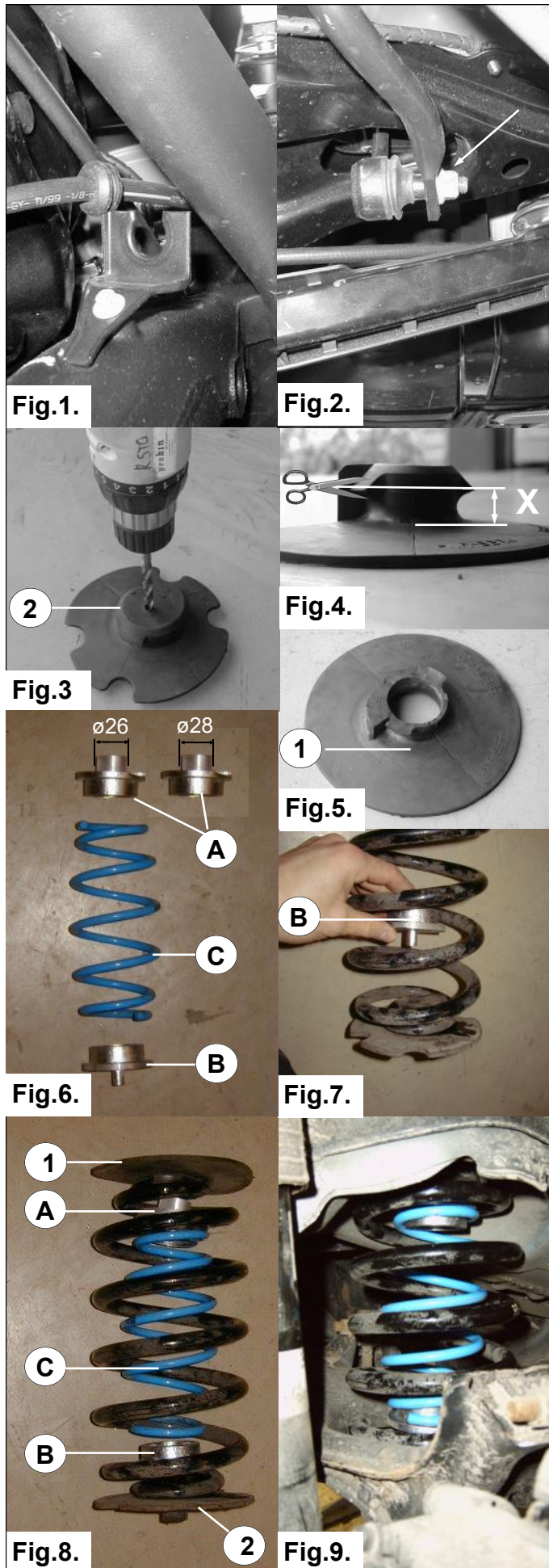
1. Maak de remleiding en stabilisatorstang los. Zie fig. 1 en 2.
2. Demonteer de onderste schokdemperbout.
3. Hef de auto uit de veren en verwijder de hoofdveer.
4. Haal de originele rubberen veerschotels van de hoofdveer.
5. Boor een gat van **12 mm** in het midden van de onderste originele veerschotel. Zie fig. 3.
6. Snij de bovenste originele veerschotel 1 op de aangegeven rand door zodat **X = 13 mm**. Zie fig 4 en 5.
7. Meet het gat wat in de originele bovenschotel zit op en kijk welke bovenschotel **A** in het gat past. Zie fig 6. Plaats de zo groot mogelijke bovenschotel.
8. Druk de onderste originele veerschotel 2 op de hoofdveer.
9. Plaats de onderste veerschotel **B** door de winding van de veer in de onderste originele veerschotel 2. Zie fig 7.
10. Plaats de hulpveer **C** in de hoofdveer en plaats hierop de bovenste veerschotel **A**. Druk de originele veerschotel 1 op de hoofdveer.
11. Monteer de hoofdveer met hulpveerset onder de auto.
12. Laat de auto weer op zijn wielen zakken. Let hierbij op dat de bovenste veerschotel **A** in het gat van de originele veerschotel valt.
13. Monteer de schokdemperbout, stabilisatorstang en remleiding.
14. Stel de koplamphoogte af.

## EN

1. Loosen the brakehose and stabilisation bar. See fig. 1. and 2.
2. Dismount the lower shockabsorber bolt.
3. Jack up the car and remove the mainspring.
4. Take the original rubber springseats from the mainspring.
5. Drill an hole of **12 mm** in the middle of the lower original springseat 2. See fig. 3.
6. Cut the upper original springseat 1 as shown on fig. 4 and 5. **X = 13 mm**.
7. Measure the hole of the original top spring seat and fits the biggest top spring seat **A**. See fig. 6.
8. Put the lower original springseat **B** on the mainspring.
9. Place the lower springseat **B** through the coils of the main spring on the lower original springseat. See fig.7.
10. Place the auxiliary spring **C** in the mainspring and put the upper springseat **A** on top of it. Place the original springseat 1 on the mainspring.
11. Mount the mainspring with the auxiliary spring kit under the car.
12. Put the car back on his wheels. Make sure that the upper springseat **A** fits in the hole of the original springseat.
13. Mount the shockabsorber bolt, the stabilisation bar and brakehose.
14. Readjust the headlights.

## DE

1. Lösen Sie den Bremslauch und Stabilisationstange.
2. Demontieren Sie den Stoßdämpfer am unteren Ende.
3. Heben Sie das Fahrzeug an und demontieren Sie die Hauptfeder.
4. Demontieren Sie die originale gummi Federteller von der Hauptfeder.
5. Bohren Sie ein Loch von **12 mm** im mitten von der unterer Federteller. Sehe fig. 3.
6. Schneiden Sie die obere Federteller 1 an die gezeichte Rand durch **X=13mm**. Sehe fig. 4 und 5.
7. Messen Sie die log im oberen originale Federteller und montieren Sie das Größte Teller **A** das passt. Sehe fig. 6.
8. Drücken Sie die untere originale Federteller 2 auf der Hauptfeder.
9. Stellen Sie der unterer Federteller **B** durch die Windungen von der Feder in der unterer originale Federteller 2 Sehe fig. 7.
10. Setzen Sie die Niveaufeder in der Hauptfeder und montieren Sie der obere Federteller **A**. Montieren Sie den originale Federteller 1 auf der Hauptfeder.
11. Montieren Sie den Hauptfeder zusammen mit dem Niveaufedersatz unter das Fahrzeug.
12. Lassen Sie das Fahrzeug hinunter. Achten Sie darauf daß der obere Federteller **A** in das Loch des originales Federteller zentriert.
13. Montieren Sie den Stoßdämpfer, Stabilisationstange und Bremslauch.
14. Stellen Sie die Scheinwerfer ein.



**FR**

1. Détachez le tuyau de frein et la barre stabilisatrice. Voir fig. 1 et 2.
2. Démontez le boulon inférieur de l'amortisseur.
3. Soulevez le véhicule hors des ressorts et retirez le ressort principal.
4. Retirez les coupelles en caoutchouc d'origine du ressort principal.
5. Percez un trou de **12 mm** au centre de la coupelle inférieure d'origine. Voir fig. 3.
6. Coupez la coupelle d'origine supérieure **1** au niveau du bord indiqué de manière à ce que **X = 13 mm**. Voir fig. 4 et 5.
7. Mesurez le trou se trouvant dans la coupelle supérieure d'origine et déterminez la plaque de ressort supérieure **A** à insérer dans le trou. Voir fig. 6. Installez la plaque de ressort supérieure la plus grande possible.
8. Comprimez la coupelle inférieure d'origine **2** sur le ressort principal.
9. Insérez la plaque de ressort inférieure **B** à travers les spires du ressort dans la coupelle inférieure d'origine **2**. Voir fig. 7.
10. Insérez le ressort auxiliaire **C** dans le ressort principal et placez la plaque de ressort supérieure **A** au-dessus. Comprimez la coupelle d'origine **1** sur le ressort principal.
11. Montez le ressort principal avec le jeu de ressorts auxiliaires sous le véhicule.
12. Remettez le véhicule sur ses roues. Veillez à ce que la plaque de ressort supérieure **A** tombe dans le trou de la coupelle d'origine.
13. Remontez le boulon inférieur de l'amortisseur, le tuyau de frein et la barre anti-roulis.
14. Réajustez la hauteur des phares.





**MAD**

Wiltonstraat 53  
3905 KW Veenendaal  
The Netherlands

T +31 (0) 318 586 100

[mad-automotive.com](http://mad-automotive.com)



Suspension  
Systems