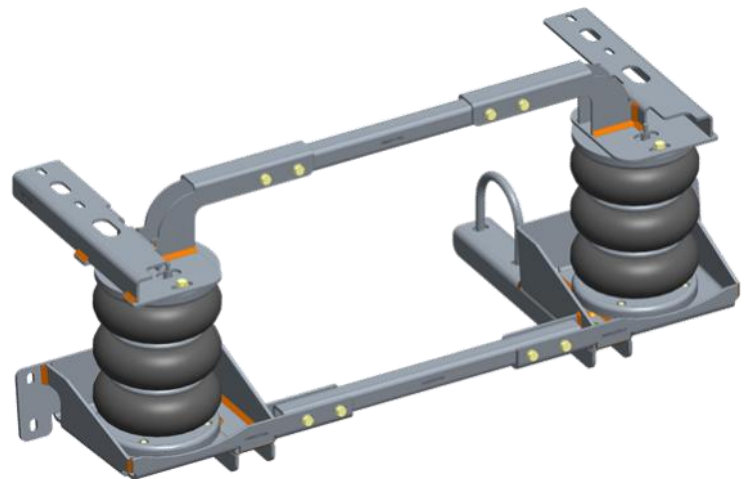


NR-057524-B, NR-057524-C
Iveco Daily C

**MAX COMFORT.
MAX CONTROL.
MAX SAFETY.**



**Suspension
Systems**

NL Montage handleiding
EN Fitting instructions
DE Einbau Anleitung
FR Guide d'installation

VH0570752-09



NL Inhoudsopgave

1. Voorwoord	3
2. Technische gegevens	5
3. Montage luchtveer montagebeugels en balgen	6
4. Montage NR-057524-B, Air Master Basic	13
5. Schema, Air Master Basic	13
6. Montage NR-057524-C, Air Master Comfort	14
7. Schema, Air Master Comfort	20

EN Index

1. Introduction	3
2. Technical Specification	5
3. Fitting the air suspension brackets and bellows	6
4. Montage NR-057524-B, Air Master Basic	13
5. Diagram Air Master Basic	13
6. Montage NR-057524-C, Air Master Comfort	14
7. Diagram Air Master Comfort	

DE Dokumentinhalt

1. Vorwort	3
2. Technische Spezifikationen	5
3. Montage Luftfederung Bügel und Balgen / Schaltplan Luftfederung	6
4. Montage NR-057524-B, Air Master Basic	13
5. Schaltplan Air Master Basic	13
6. Montage NR-057524-C, Air Master Comfort	14
7. Schaltplan Air Master Comfort	

FR Index

1. Introduction	3
2. Spécifications techniques	5
3. Installation des suspensions pneumatiques	6
4. Montage NR-057524-B, Air Master Basic	13
5. Schéma Air Master Basic	13
6. Montage NR-057524-C, Air Master Comfort	14
7. Schéma Air Master Comfort	



NL 1. Voorwoord

- Hartelijk dank voor de aankoop van de MAD hulpluchtveerset. Lees voorafgaand de montage deze inbouw instructies goed door.
- Het monteren van de hulpluchtveerset dient te gebeuren door een ter zake kundige monteur. Schade door ondeskundige montage of door wijzigingen aan het product vallen buiten de garantie van MAD.
- De hulpluchtveerset kan worden besteld met verschillende besturingssystemen. De montagebeugels en balgen voor deze verschillende besturingen zijn gelijk. Kijk voor de montage van het besturingssysteem in het daarvoor bestemde deel van deze montagehandleiding.
- Monteer originele delen van de auto volgens voorschriften in het werkplaatshandboek.
- Bescherm metalen delen met een corrosie-werende coating.
- Controleer de afstelling van de koplamphoogte, en indien nodig opnieuw afstellen.
- Op de volgende pagina vindt u de QR codes en URL's om de betreffende documenten van deze set te downloaden

EN 1. Introduction

- Thank you for purchasing the MAD air suspension kit. Read these installation instructions carefully before mounting.
- The installation of the auxiliary air spring kit must be done by a qualified technician. Damage due to improper assembly or modifications to the product is excluded from MAD warranty.
- The auxiliary air kit can be ordered with different operating systems. The mounting brackets and bellows for these different controls are the same. For installation of the operating system, refer to the appropriate part of this installation manual.
- Mount original parts of the vehicle according to the instructions in the workshop manual.
- Protect metal parts with an anti-corrosion coating.
- Check the headlight beams, readjust if necessary.
- On the following page you will find the QR codes and URLs to download the relevant documents of this set

DE 1. Vorwort

- Vielen Dank für den Kauf MAD Zusatzluftfederung. Lesen Sie die Installationsanweisungen vor der Installation.
- Montage des Zusatzluftfederung sollte von einem qualifizierter Mechaniker durchgeführt werden. Schäden durch unsachgemäße Montage oder Änderungen am Produkt sind von der MAD-Garantie ausgeschlossen.
- Die Zusatzluftfederung kann mit unterschiedlichen Betriebssystemen bestellt werden. Die Befestigungsbügel und Balgen an den verschiedenen Betriebssystemen sind die gleichen. Für die Installation des Betriebssystems, siehe den entsprechenden Teil dieser Installationsanleitung.
- Original-Fahrzeugteile gemäß den Anweisungen im Werkstatthandbuch montieren.
- Schützen Sie Metallteile mit einer Korrosionsschutzbeschichtung.
- Kontrollieren Sie die Scheinwerferhöhe, ggf. stellen Sie die Scheinwerferhöhe neu ein.
- Auf der folgenden Seite finden Sie die QR-Codes und URLs zum Herunterladen der relevanten Dokumente dieses Sets

FR 1. Introduction

- Merci d'avoir acheté le kit de suspensions pneumatiques MAD. Nous vous rappelons de lire attentivement ces instructions de montage avant l'installation.
- L'installation du kit de suspensions pneumatiques doit être effectuée par un technicien qualifié. Les dommages causés par un montage incorrect ou des modifications du produit sont exclus de la garantie MAD.
- Le kit de suspensions pneumatiques peut être commandé avec différents systèmes de commande. Les supports de fixation et les coussins d'air sont identiques, peu importe le type de système de commande commandé. Pour l'installation du système de commande, reportez-vous à la partie du manuel d'installation dédiée à cela.
- Montez les pièces d'origine du véhicule selon les instructions du manuel d'installation.
- Protégez les pièces métalliques avec un revêtement anti-corrosion.
- Vérifiez le réglage de la hauteur des phares et ajustez-le si nécessaire.
- Sur la page suivante, vous trouverez les QR codes et les URL permettant de télécharger les documents



NR-057524-B, NR-057524-C



<https://mad-automotive.com/documents/VH0570752.pdf>



<https://mad-automotive.com/documents/TU-025656.pdf>



<https://mad-automotive.com/documents/9901.pdf>



2. Technical specifications

NL Luchtdruk

- De minimale luchtdruk bedraagt **0,5** bar.
- De bedrijfsdruk ligt tussen de **1,0 - 3,0** bar.
- De maximale geoorloofde luchtdruk bedraagt **7,0** bar.
- De maximale luchtdruk is alleen voor de parkeerstand en tijdens het rangeren geoorloofd.

EN Air pressure

- The minimum necessary air pressure is **0,5** bar.
- The operating pressure is between **1,0 - 3,0** bar.
- The maximum permitted air pressure is **7,0** bar.
- The maximum air pressure is only allowed for parking and manoeuvring the vehicle.

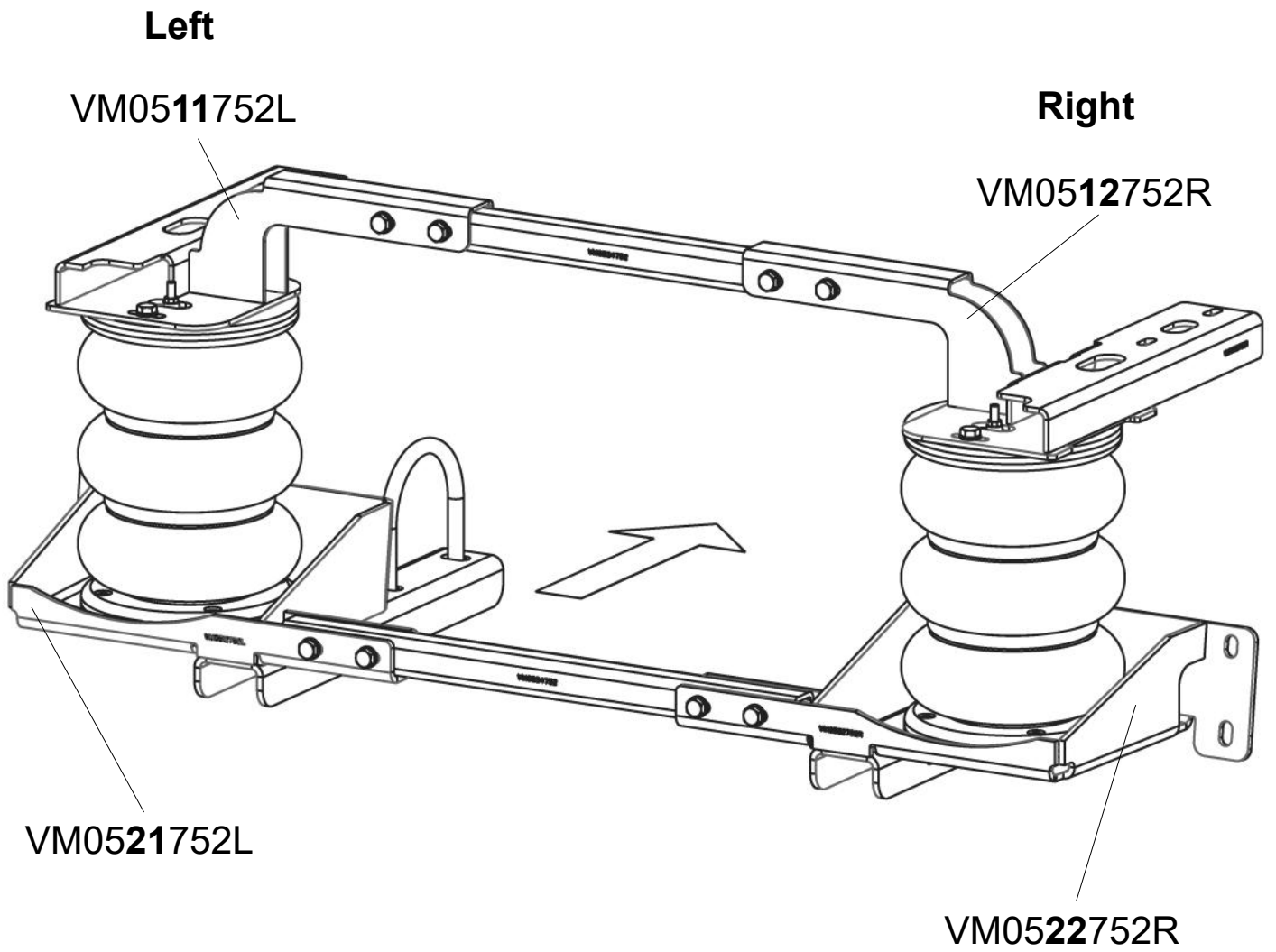
DE Luftdruck

- Der min. erforderliche Luftdruck beträgt **0,5** bar.
- Der Betriebsdruck liegt zwischen **1,0 - 3,0** bar.
- Der max. erlaubte Luftdruck beträgt **7,0** bar.
- Der max. Luftdruck ist nur für den Stand und Rangierfahrten zulässig.

FR Pression d'air

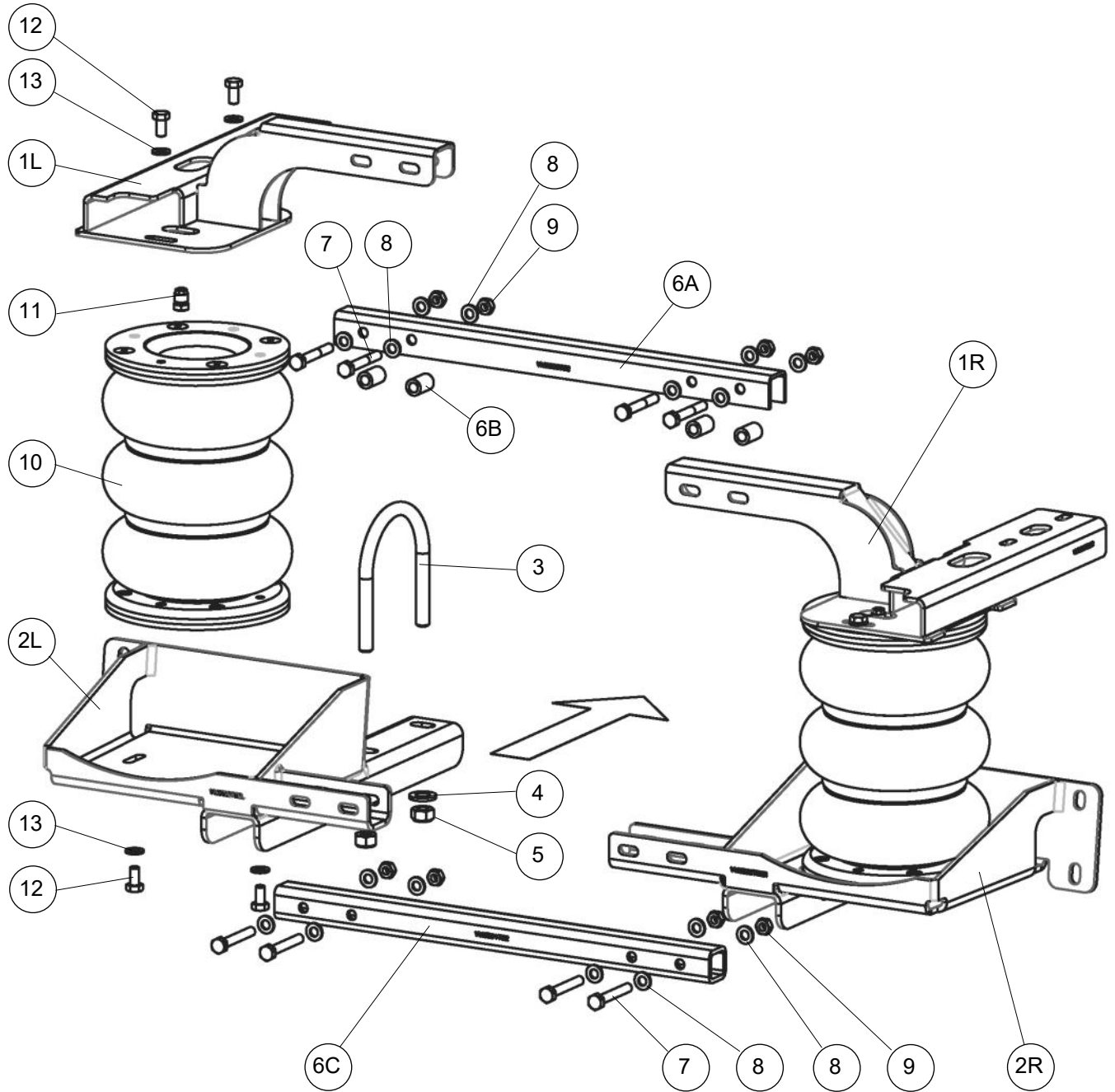
- La pression d'air minimale nécessaire est de **0,5** bar.
- La pression de fonctionnement est entre **1,0 - 3,0** bars.
- La pression d'air maximale autorisée est de **7,0** bars.
- La pression d'air maximale n'est autorisée que pour stationner et manoeuvrer le véhicule.

3. Fitting the air suspension brackets and bellows





NR-057524-B, NR-057524-C





NR-057524-B, NR-057524-C

Bill of material: Brackets and bellows

Item	Part nr	Name	Quantity
1L	VM0511752	Upper left bracket	1
1R	VM0512752	Upper right bracket	1
2L	VM0521752	Bottom left bracket	1
2R	VM0522752	Bottom right bracket	1
3	VM0524752	U-clamp	2
4	M12 DIN125A	Washer M12 DIN125A	4
5	M12 DIN985	Lock nut M12	4
6A	VM0535752	Connecting bar, top	1
6B	VM0536752	Connecting bar spacers	4
6C	VM0534752	Connecting bar, bottom	1
7	M8x55 DIN933	Bolt M8x55 DIN933	8
8	M8 DIN125A	Washer M8 DIN125A	16
9	M8 DIN985	Lock nut M8 DIN985	8
10	VB58014	Air Bellow	2
11	VF01023	Air connector straight	2
12	8650110	Bolt M8x16 DIN933	8
13	VC03107	Lock washer M8	8



NL Verwijder beide aanslagrubbers met blok van het chassis.

EN Remove both bump stops with block from the chassis.

DE Entfernen Sie beide Puffern mit Block von das Chassis.

FR Retirez les deux tampons en caoutchouc du châssis.



NL Plaats nu de bovenplaat zoals hiernaast te zien is.

EN Place the top plate as shown on te picture.

DE Montieren Sie den oberen Platte wie das Bild.

FR Placez les supports de fixation supérieures comme indiqué sur la photo ci-contre.



NL Plaats het stootrubber weer op de originele plaats en zet het geheel handvast.

EN Place the bumpstop back on the original place and secure the top plate.

DE Montieren Sie den Puffer wieder auf den originalen Stelle und befestigen Sie die oberen Platte an dem Chassis

FR Replacez les tampons en caoutchouc à leur position d'origine et serrez-les à la main



NL Verwijder de bouten van de stabilisatiestang aan beide kanten.

EN Remove the bolts of the stabilizing rod on both sides.

DE Entfernen Sie die Schrauben der Stabilisatorstange an beiden Seiten.

FR Des deux côtés, retirez les boulons de la barre stabilisatrice.

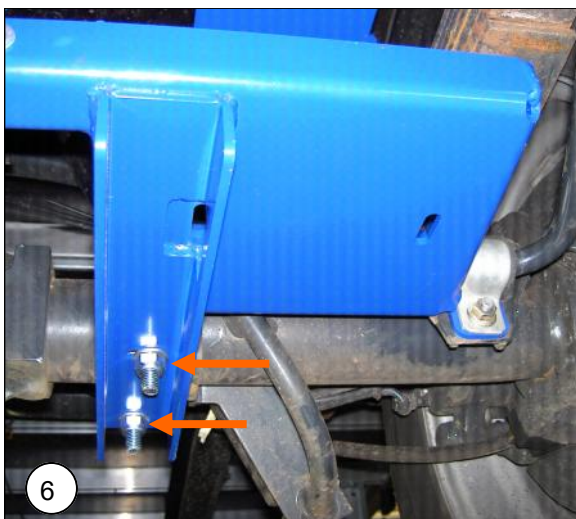
NL Maak aan de linkerkzijde wat ruimte tussen as en remleiding. Doe dit voorzichtig zonder de leiding te knikken !

EN Create some space between the axle and the brake line. Do this carefully, without damaging it!

DE Erstellen Sie Vorsicht etwas Raum an der linker Seite zwischen der Achse und Bremsleitung.

FR Sur le côté gauche, faites de la place entre l'essieu et la durite de frein. Faites-le avec précaution sans plier le tuyau !

5

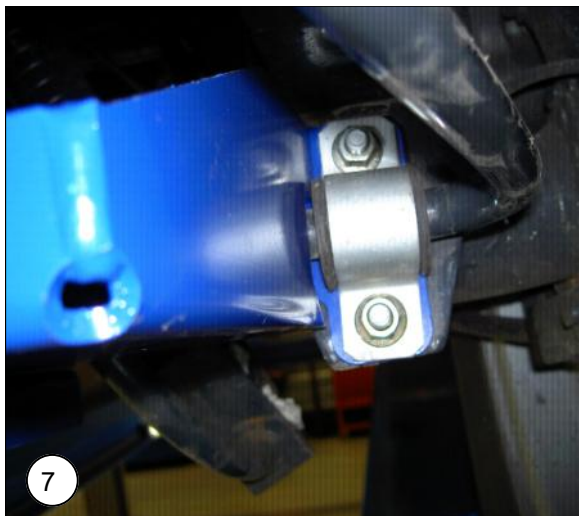


NL Plaats de onderplaat op de as en zet deze vast met de strop (U-bout).

EN Place the bottom plate on the axle and fix it on the axle with the U-bolt

DE Montieren Sie die Bodenplatte zu der Achse und und montieren Sie die Platte mit dem U-Bolzen.

FR Placez les supports de fixation inférieurs sur l'essieu et fixez-les avec les boulon en U.

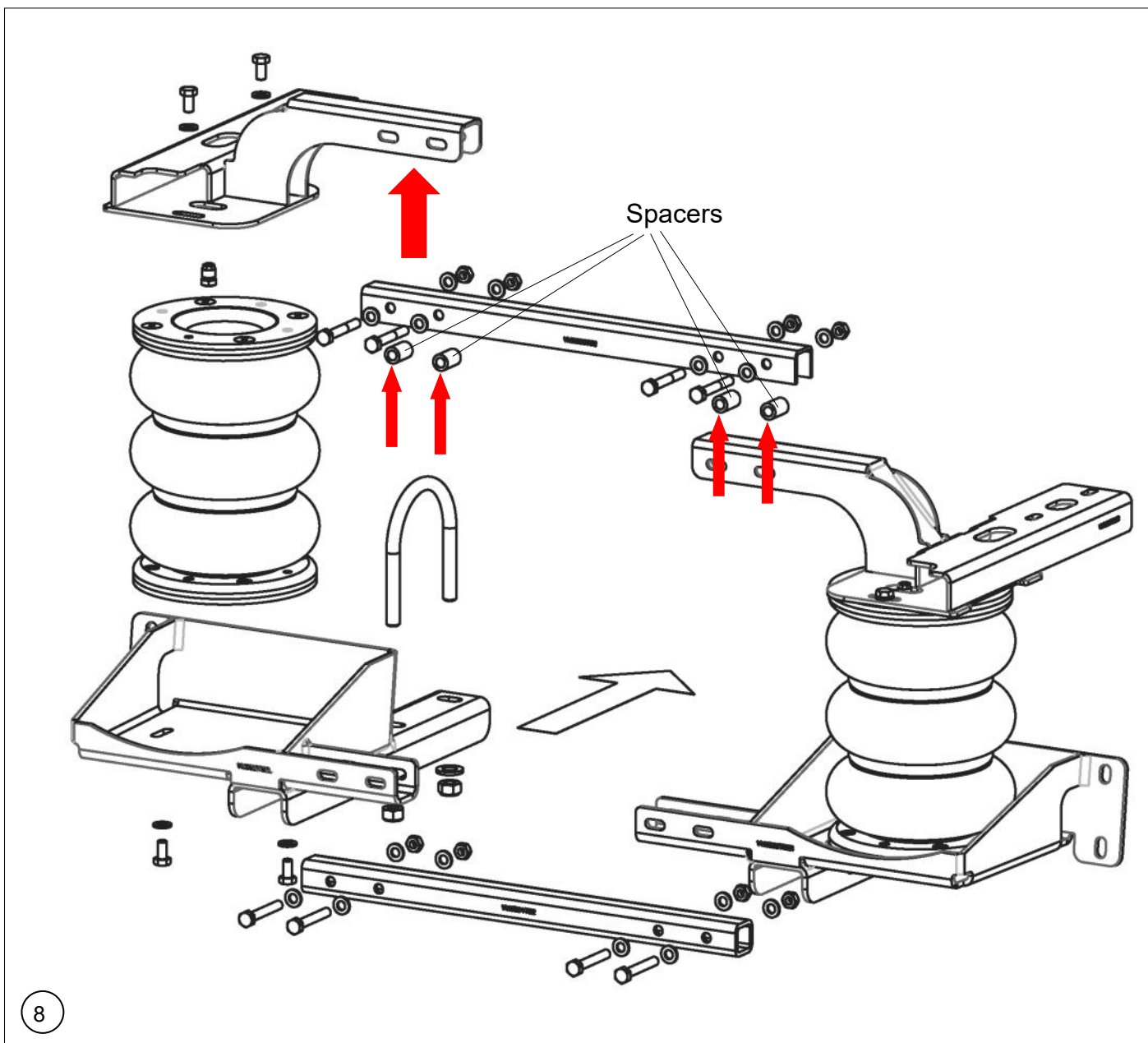


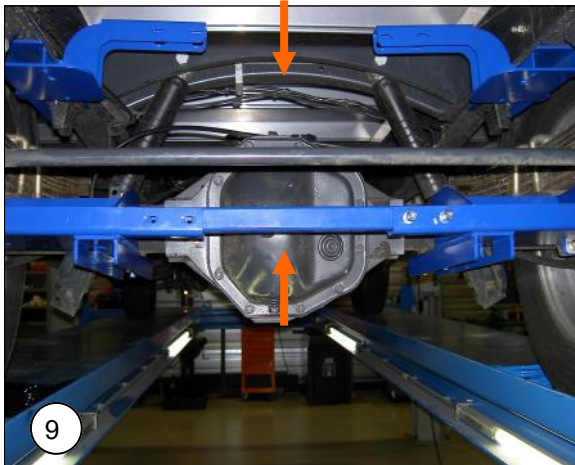
NL Bevestig de onderplaat tussen de stabilisator stang en as.

EN Fit the bottom plate between the stabilization rod and axle.

DE Montieren Sie die untere Platte zwischen der Stábilisatorstange und Achse.

FR Fixez les supports de fixation inférieurs entre la barre stabilisatrice et l'essieu.





NL Verbind de onderplaat en bovenplaat door middel van de dwarsbalken. Gebruik de afstandsbussen in de bovenste U-balk. Fig. 8.

EN Attach the bottom plate and top plate together with the crossbars. Use the spacer bushings in the upper U-bar. Fig. 8.

DE Befestigen Sie die unteren Platte und die obere Platte mit der Querträger. Verwenden Sie die Distanzbuchsen in der oberen U-Stange. Fig. 8.

FR Fixez les supports de fixation inférieurs et les supports de fixation supérieurs avec les barres transversales. Utilisez des douilles d'écartement dans la barre supérieure en U. Fig. 8.



NL Plaats de luchtbalg tussen de platen en voer de luchtslang door het grote gat in de bovenplaat.

EN Place the air bellows between the plates and run the air hose through the large hole in the top plate.

DE Stellen Sie den Luftbalgen zwischen den Platten und führen Sie den Luftschauch durch das große Loch in der oberen Platte.

FR Placez les coussins d'air entre les supports de fixation et faites passer le tuyau d'air par le grand trou du support de fixation supérieur.



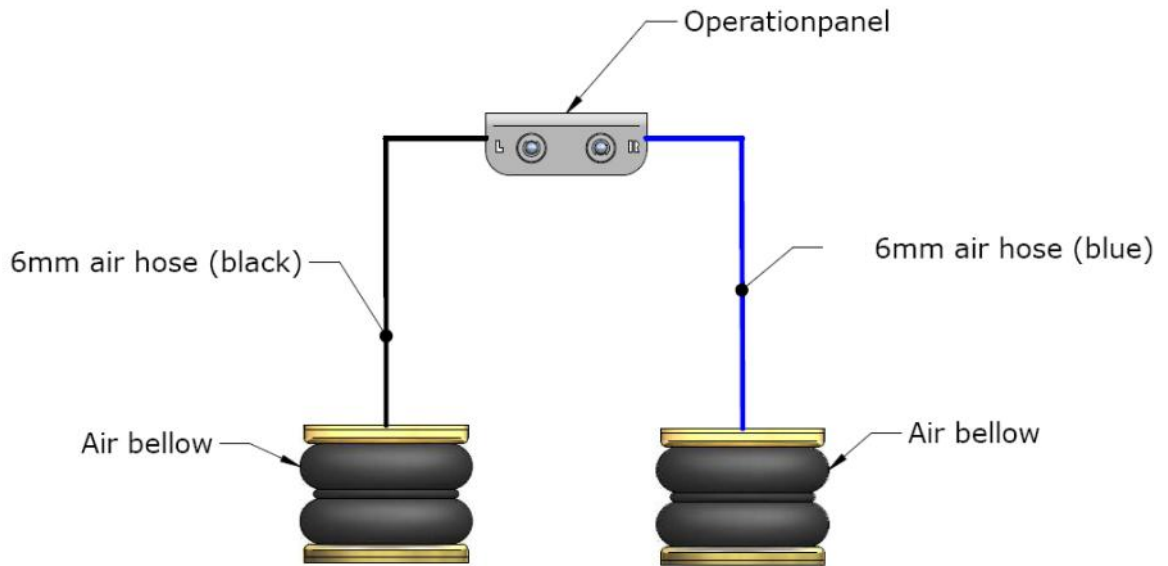
NL Let er bij het doorvoeren van de slang op dat deze niet beschadigd wordt of klemt. Zet nu de balg vast aan de boven en onderplaat.

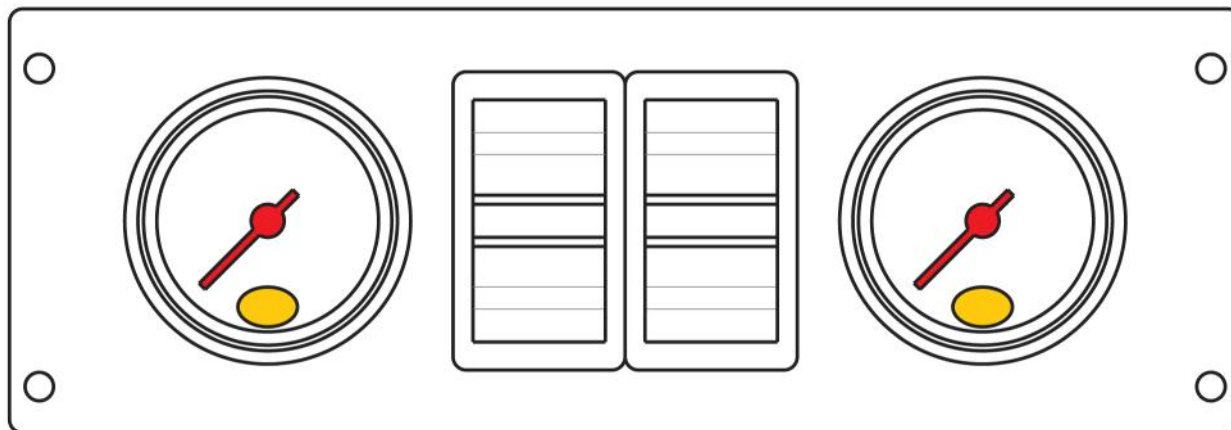
EN Make sure the hose hasn't been damaged when running through the hole. Then fix the bellows to the top and bottom plate.

DE Stellen Sie sicher, dass der Schlauch nicht beschädigt. Dann montieren Sie die Luftbalgen zu der obere- und untere Platte.

FR Lors du passage du tuyau, veillez à ne pas l'endommager ou le pincer. Fixez maintenant les coussins d'air aux support de fixation supérieurs et inférieurs.

4/5. Air Master Basic



6. Montage Air Master Comfort,


NL Het bedieningspaneel kan op verschillende plekken worden gemonteerd. Als het paneel in de cabine van het voertuig gemonteerd wordt dan dient deze, in verband met richtlijn ECE-R 21, tussen of achter de laatste zitrij te worden geplaatst. Ook is het mogelijk om het bedieningspaneel in de laadruimte van het voertuig te plaatsen.

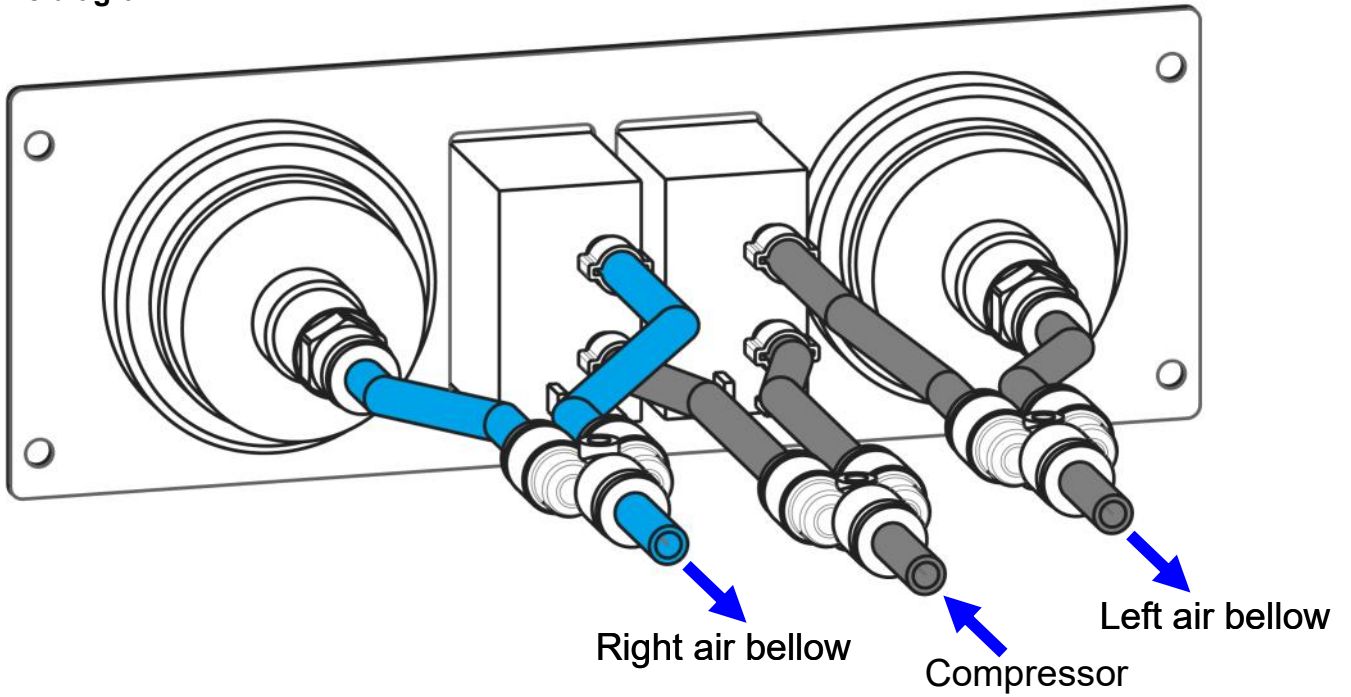
EN The operation panel can be fitted at several locations. If the panel has to be fitted into the cabin of the vehicle then it has to be fitted, according to ECE-R 21 between or behind the seats of the last seating row. The operation panel can also be fitted in the loading space of the vehicle.

DE Das Bedienungspaneel kann auf verschiedene Stellen montiert werden. Wenn das Paneel in die Kabine des Fahrzeugs montiert wird dann soll es, nach Richtlinien ECE-R 21, zwischen die Sitzen von dem letzte Sitzreihen montiert werden. Das Paneel darf auch im Laderaum des Fahrzeugs montiert werden.

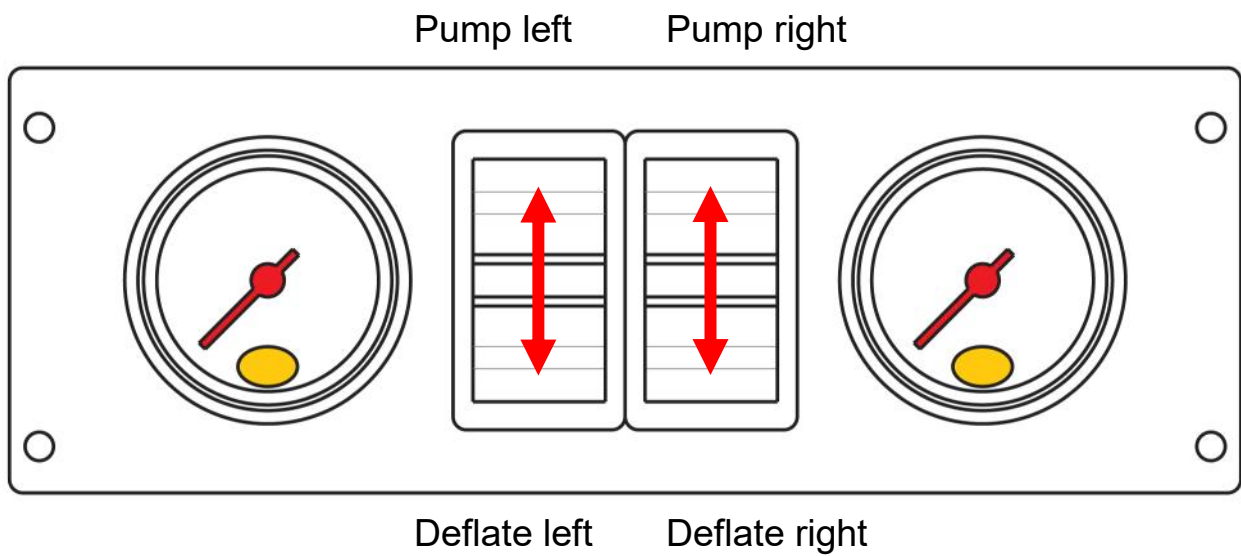
FR Le panneau de commande peut être installé à différents endroits. Si le panneau de commande est monté dans la cabine du véhicule, il doit être installé, conformément à la directive ECE-R 21 entre ou derrière la dernière rangée de sièges. Il est également possible d'installer le panneau de commande dans la soute du véhicule.

7. Diagram Air Master Comfort

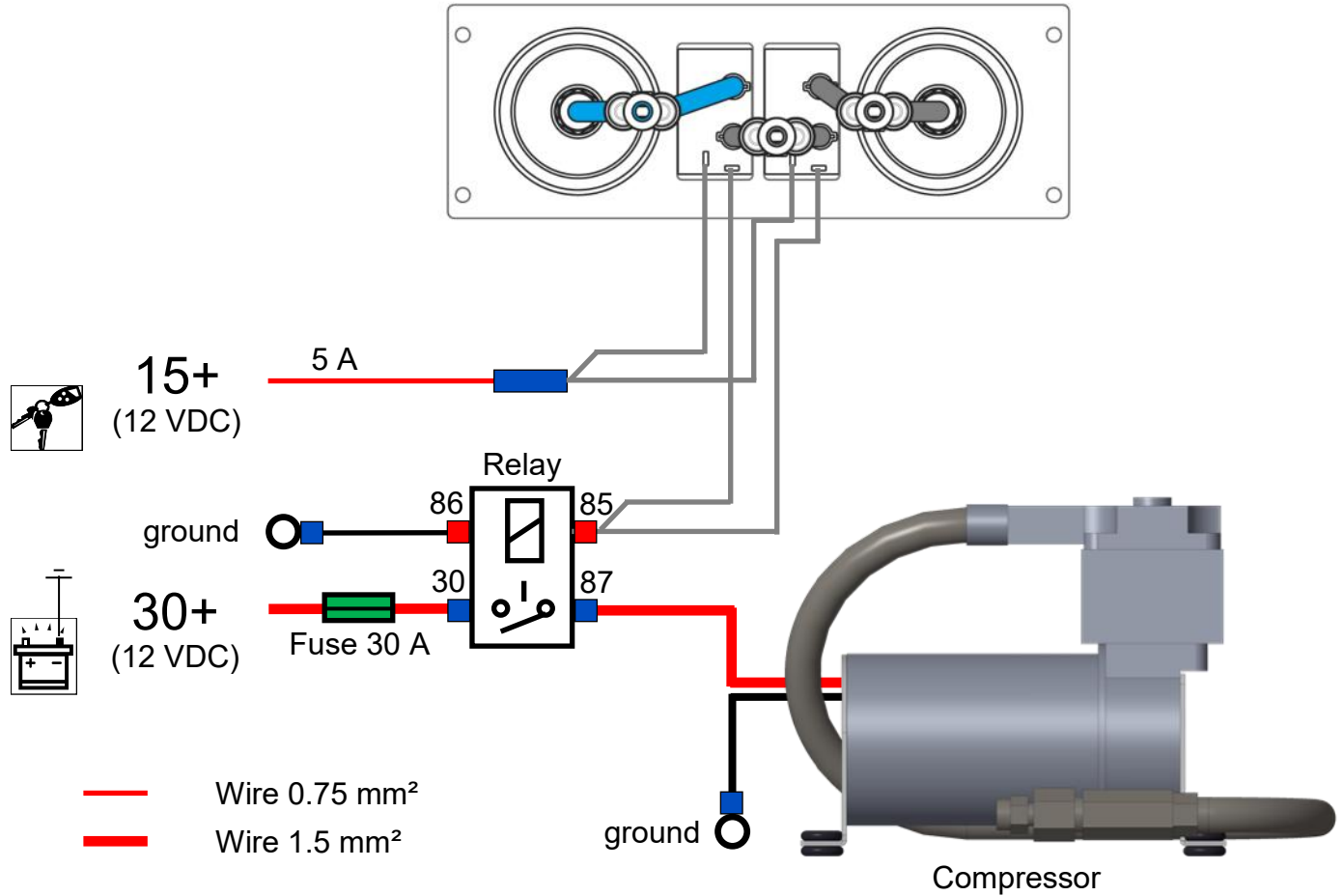
Air line diagram



Operation



Electrical Diagram



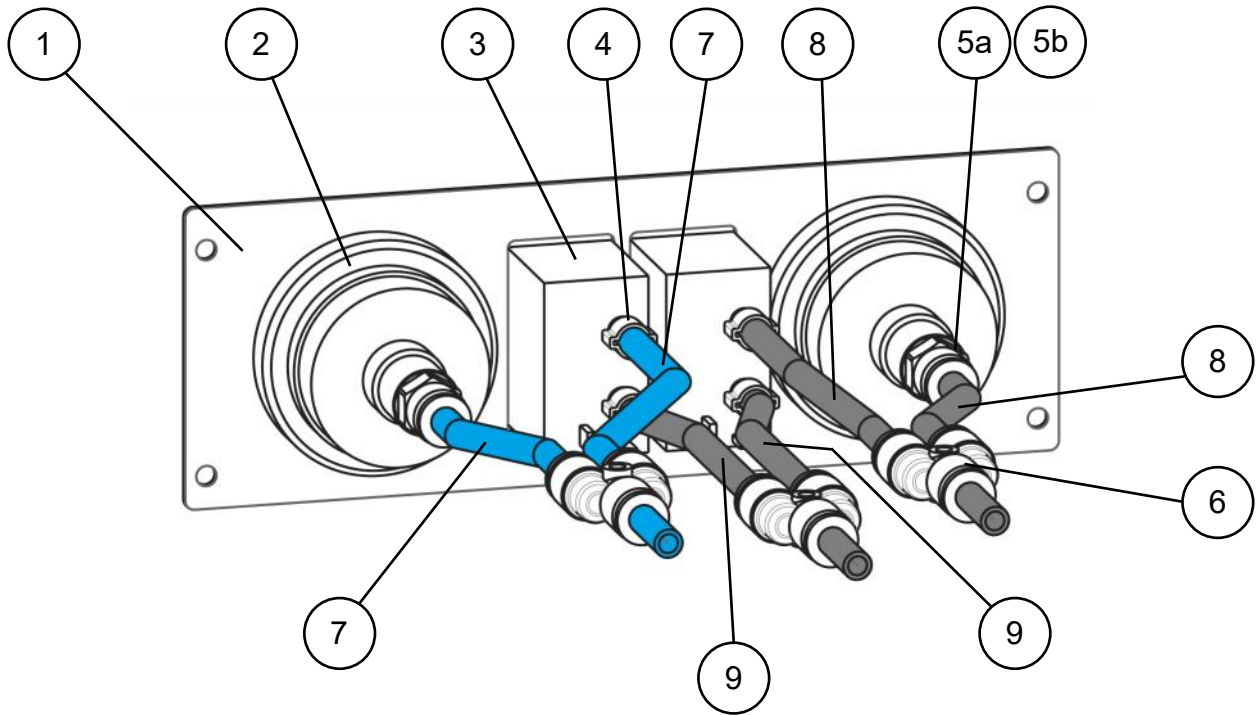
NL Sluit de luchtleidingen en elektra aan volgens schema. Let op dat de luchtleidingen en bedrading vrij liggen van scherpe delen. Monteer de compressor op een afgeschermd droge plaats.

EN Connect the air lines and wire harness according the diagram. Make sure that the air lines and wiring are free from sharp edges. Install the compressor in a sheltered dry place.

DE Montieren Sie die Luftleitungen und die Elektrik gemäß Schaltplan. Beachten Sie, dass die Luftleitungen und Verkabelung frei sind von scharfen Kanten. Montieren Sie der Kompressor auf ein abgeschirmtes trockene Position.

FR Raccordez les durites et les câbles électriques conformément au schéma ci-dessus. Veillez à ce que les durites et le câblage électrique ne soient pas au contact de parties tranchantes. Installez le compresseur dans un endroit sec et protégé.

Bill of material



Item	Part nr	Name	Quantity
1	VM70202	Operation panel	1
2	VX70008	Manometer	2
3	VE01003	Paddle switch	2
4	VC20006	Line clamp Ø 6 mm	4
5a	VF01051	Fitting 1/8 for line 4-6	2
5b	VC99111	Bonded seal	2
6	VF01052	Y-fitting Ø 6 mm	3
7	VL05007	Line PU blue 4-6, 70 cm	2
9	VL04007	Line PU black 4-6, 70 cm	4

MAD

Wiltonstraat 53
3905 KW Veenendaal
The Netherlands

T +31 (0) 318 586 100

mad-automotive.com



Suspension
Systems